



لیوکیمیا

LEUKEMIA

PATIENT EDUCATION SERIES

2011



لیوکیمی کیا ہے ؟

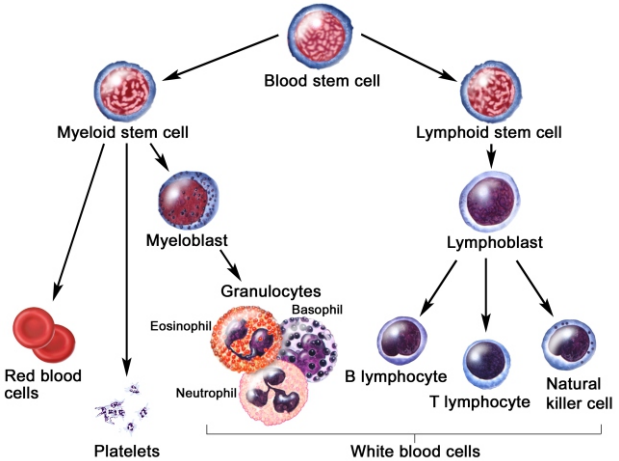
لیوکیمی خون کے کینسر کو کہتے ہیں۔ ہمارے جسم میں خون ہڈیوں کے گودے (Bone Marrow) میں بنتا ہے۔ خون میں نارمل حالت میں تین طرح کے خلیے ہوتے ہیں۔

🔴 سفید خلیے (White Blood Cells) جن کا کام مدافعتی نظام سے متعلق ہے اور جسم میں آنے والے جراثیم سے حفاظت کرتے ہیں۔

🔴 لال خلیے (Red Blood Cells) جو جسم کے باقی تمام خلیوں کو آکسیجن پہنچانے کا کام کرتے ہیں۔

🔴 سفید ذرے (Platelets) جن کا کام خون کو بہنے سے روکنا ہے۔

جسم میں یہ تمام خلیے مستقل طور پر بن رہے ہوتے ہیں۔



لیوکیمی خون کا کینسر ہے جس میں سفید خلیے (WBC) بہت زیادہ تعداد میں بنتے ہیں جو اپنا کام نہیں کر سکتے۔ خلیوں کی زیادتی کی وجہ سے نارمل RBC, WBC اور Platelets بننے بند ہو جاتے ہیں۔

لیوکیمیا کی اقسام

ویسے تو لیوکیمیا کی کئی اقسام ہیں مگر عام طور پر یہ دو اقسام کا ہوتا ہے:

Acute Leukemia فوری طور پر ظاہر ہونے والا

Chronic Leukemia لمبے عرصے میں ظاہر ہونے والا

فوری طور پر ظاہر ہونے والا لیوکیمیا مزید دو اقسام کا ہوتا ہے۔

Acute Lymphoblastic Leukemia

Acute Myeloid Leukemia

وجوہات

لیوکیمیا کی اصل وجہ ابھی تک دریافت نہیں کی جاسکی البتہ بہت سارے عناصر ایسے ہیں جو لیوکیمیا کی وجہ بن سکتے ہیں جیسے

• موروثی خلل - Chromosomal Derangement

• ریڈیائی شعاعیں - Radiation

• وائرس - Virus

• مختلف قسم کے کیمیکل - Chemicals

علامات

چند علامات یہ ہیں

• رنگت کا پیلا ہو جانا

• بخار اور انفیکشن کا بار بار ہونا

• کمزوری اور نقاہت

• جسم کے کسی حصے سے خون کا جاری ہونا

• جسم پر نیلے دھبے پڑنا

• جسم میں گلیٹوں کا محسوس ہونا

• ہڈیوں کا درد

تشخیص

تشخیص کیلئے یہ ٹیسٹ کئے جاتے ہیں:

خون کا سادہ ٹیسٹ - Blood CBC جس میں سفید خلیوں

WBC کی زیادتی اور باقی خلیوں کی کمی کا پتہ چلتا ہے۔

ہون میروٹیسٹ

اس ٹیسٹ میں ہون میرو سے تھوڑا سا خون یا چھوٹا سا ٹکڑا لے کر اس میں خون بننے کی جگہ سے خلیوں کو دیکھا جاسکتا ہے۔ اس سے تشخیص میں خاطر خواہ مدد مل سکتی ہے۔

مزید کچھ کئے جانے والے ٹیسٹ یہ ہیں Cytogenetics

اور Immunophenotyping

ہون میرو بائیوپسی کا طریقہ

اس ٹیسٹ میں مریض کو ایک کروٹ پر لٹا دیا جاتا ہے۔ کولہے کی ہڈی پر پشت کی جانب سے ایک جگہ کو پہلے سُن کیا جاتا ہے اس کے بعد ایک خاص سرنج سے ہون میرو کا نمونہ لیا جاتا ہے۔ اس ٹیسٹ کی رپورٹ دو سے سات دن تک ملتی ہے۔ ٹیسٹ کے بعد بعض اوقات ٹیسٹ والی جگہ تھوڑا سا درد ہو سکتا ہے جس کیلئے درد کم کرنے والی ادویات کی ضرورت پڑ سکتی ہے۔ ہون میرو میں 20 فیصد سے زیادہ بلاسٹ خلیوں کی موجودگی کو Acute Leukemia کہا جاتا ہے۔



علاج

مریض کا علاج اسکی بیماری کی نوعیت، بیماری کی شدت اور صحت کی حالت دیکھ کر تجویز کیا جاتا ہے۔

عام طور پر اس علاج کو کیموتھراپی **Chemotherapy** کہتے ہیں۔ اس میں خاص قسم کی ادویات ڈرپ کے ذریعے دی جاتی ہیں۔ اس علاج کے دوران سرخ اور سفید خون بار بار لگانے کی ضرورت پڑ سکتی ہے اس لئے علاج کے دوران کئی دفعہ خون جمع کروانا پڑتا ہے۔ یاد رکھیں مریض کو خون لگانے کیلئے مریض ہی کے دوست احباب وغیرہ سے خون کا عطیہ لیا جاتا ہے۔ اسکے علاوہ چونکہ مریض کا مدافعتی نظام ٹھیک نہیں ہوتا اس لئے مختلف قسم کی ادویات کی ضرورت پڑ سکتی ہے جس میں مختلف اینٹی بائیوٹک اور گروتھ فیکٹر شامل ہیں۔

کیموتھراپی کے پہلے کورس کے بعد بون میروٹیسٹ دوبارہ کیا جاتا ہے جس میں علاج کی کامیابی کا پتہ چلتا ہے۔ اگر بون میرو میں 5 فیصد سے کم بلاسٹ خلیے ہوں تو اسے مکمل **Remission** کہتے ہیں۔ اس حالت میں علاج کو مکمل کرنے کیلئے مزید کورس دیئے جاتے ہیں۔ یہ کیموتھراپی 6 ماہ سے ڈھائی سال تک جاری رہ سکتی ہے۔ علاج کے دوران کئی بار بون میروٹیسٹ کرنا پڑتا ہے اور کئی دفعہ ہسپتال میں داخلے کی ضرورت پڑ سکتی ہے جس کے بارے میں آپ کے ڈاکٹر آپکی رہنمائی کریں گے۔ اس قسم کے علاج میں 50 سے 60 فیصد تک کامیابی حاصل ہو سکتی ہے مگر یہ عارضی بھی ثابت ہو سکتی ہے اور بیماری کے لوٹ کر آنے کا خطرہ رہتا ہے۔ اس لئے علاج کے دوران اور اسکے بعد ڈاکٹر سے مشورے کے لئے مقررہ اوقات کی پابندی کرنا ضروری ہے۔ اگر اس دوران کسی بھی وقت بلاسٹ خلیے 5 فیصد سے زیادہ ہو جائیں تو اسے **Relapse** یعنی بیماری کا لوٹ آنا کہتے ہیں۔ اس حالت میں مزید کیموتھراپی بھی دی جاسکتی ہے اور بون میرو ٹرانسپلانٹ بھی کیا جاسکتا ہے۔

بعض قسم کے بلڈ کینسر کا کیموتھراپی سے مکمل خاتمہ نہیں ہو سکتا ہے اس لئے ایک یا دو کورس کے بعد ہی بون میروٹرانسپلانٹ تجویز کیا جاتا ہے۔

لمبے عرصے میں ظاہر ہونے والا Chronic Leukemia

Chronic Myeloid Leukemia

اس لیوکیمیاء کا علاج دو طرح سے ہو سکتا ہے۔ ایک علاج تو بون میروٹرانسپلانٹ ہے جبکہ دوسرا علاج خاص قسم کی ادویات جیسے **Glivec** وغیرہ سے ہوتا ہے۔ اس کے علاوہ عام علاج کے طور پر **WBC** کو کم کرنے کیلئے کیموتھراپی دی جا سکتی ہے۔

Chronic Lymphoid Leukemia

اس لیوکیمیاء کا علاج بیماری کی شدت کے مطابق ہوتا ہے۔ اگر بیماری پہلی اسٹیج میں ہو تو کیموتھراپی کے بغیر بھی مریض کو ہر ماہ چیک کیا جاتا ہے اور اگر بیماری کی شدت بڑھ رہی ہو تو کیموتھراپی مریض کی حالت کے مطابق ٹیکوں یا گولیوں کی شکل میں دی جاتی ہے۔



PATIENT EDUCATION SERIES

2011

AFBMT / NIBMT : TEL. 051-9270076

EMAIL: afbmtc@outlook.com

WEB: afbmtc-nibmt.org.pk